

RUTA LA COMARCA TACORONTE-ACENTEJO

Naturaleza, agricultura y formas de vida.

RUTÓMETRO

Desde la salida 17 (en ambas direcciones) de la autopista del norte TF 5, hasta llegar al Centro de Información Patrimonial del bosque de Agua García.

Trayecto: 4,5 km. Tiempo aproximado de trayecto: 9 minutos. Tiempo estimado para la visita: 1 hora, 15 minutos.

Para llegar al Centro de Información Patrimonial del Bosque de Agua García, hay que tomar la carretera Agua García, TF-228, con dirección a las Casas Altas y continuar ascendiendo por dicha vía. Transcurridos un 1,5 km. encontraremos un cruce con la calle Chupadero, giraremos a la derecha y tomaremos la citada calle. Debemos tener cuidado porque el primer cruce con la calle Chupadero es dirección prohibida. Debemos proseguir por la TF-228 durante 350 m hasta el siguiente cruce con la calle Chupadero. A continuación, tomaremos a la derecha y ya estaremos en la mencionada vía, por donde proseguiremos nuestro recorrido. Tras recorrer aproximadamente medio kilómetro, llegaremos a una rotonda. Allí deberemos tomar la tercera salida y proseguir en dirección Agua García. A pocos metros, justo en el siguiente cruce, giraremos a la derecha y nos incorporaremos a la calle Candelaria Monte, por donde continuaremos nuestro recorrido. En este cruce veremos una iglesia. Luego, en el primer cruce que encontremos, giraremos a la derecha en la calle Fuentillas. Una vez estemos en la calle Fuentillas llegaremos, tras recorrer 150 m, al cruce con la calle Madre del Agua. Allí proseguiremos hasta llegar a la calle Madre del Agua. Recorreremos dicha calle, en sentido ascendente, y al final encontraremos el Centro de Información Patrimonial del Bosque de Agua García. El centro se localiza en medio de la arboleda, situado a mano derecha.



INFORMACIÓN GENERAL

Duración estimada:
4 horas, 12 minutos

Duración estimada trayectos en coche:
42 minutos

Distancia aproximada a recorrer en coche:
17,65 km.

Paradas:

Centro de Información Patrimonial del Bosque de Agua García
Paisaje Agrícola de la comarca, Los Nateros
Bodegas Monje
Museo de la Vid y el Vino, La Baranda
Centro de Visitantes Casa de La Miel

Otros puntos de interés :

Mercado del Agricultor de Tacoronte
Parque Hamilton e Iglesia del Cristo de Tacoronte
Iglesia de San Pedro Apóstol y Parque Los Lavaderos de El Sauzal

RUTA LA COMARCA TACORONTE-ACENTEJO

Naturaleza, agricultura y formas de vida.

RUTÓMETRO

Desde el Centro de Información Patrimonial del bosque de Agua García hasta las medianías de La Matanza de Acentejo, paraje conocido como Los Nateros

Trayecto: 8 km. **Tiempo aproximado de trayecto:** 15 minutos. **Tiempo estimado para la visita:** 15 minutos.

Deberemos tomar la calle Madre del Agua hasta llegar a la calle Fuentilla. A continuación, llegaremos al cruce con la calle Candelaria Monte, giraremos a la izquierda y nos incorporaremos a dicha vía. Proseguiremos nuestro recorrido por la calle Candelaria Monte. Entonces llegaremos a un cruce con la calle Cecilio Marrero. Deberemos girar a la derecha, incorporarnos en la mencionada vía y seguir descendiendo hasta encontrarnos con la calle Camino Real. A continuación, giraremos a la izquierda, y encontraremos una rotonda. Tomaremos la segunda salida y continuaremos nuestro viaje por la calle Camino Real en dirección Ravelo, El Sauzal. A continuación, tras haber recorrido apenas unos metros, encontraremos una nueva rotonda que haremos sin desviarnos de la calle Camino Real. Sin abandonar la vía y recorridos unos 400 m, nos incorporaremos en la calle Real Orotava. Seguiremos por esta calle hasta haber recorrido aproximadamente 700 m, entonces encontraremos el cruce con la calle San Cristóbal, que no tomaremos aún porque es dirección prohibida. Sin desviarnos, continuaremos todo recto, en sentido descendente, por la calle Real Orotava hasta el siguiente cruce. Cuando veamos este cruce, deberemos girar a la izquierda e incorporarnos a la calle Lomo las Piedras. Ascenderemos por esta calle hasta el cruce con la calle San Cristóbal, que tomaremos girando a la derecha. Nuestro viaje en dirección a los Nateros continúa ahora sin desviarnos de la calle San Cristóbal durante aproximadamente unos 7 minutos, tiempo en el que tardaremos en recorrer 3,5 km. Tras haber recorrido estos km, llegaremos a una pequeña rotonda que cruza con la calle Real Orotava. Tomaremos la primera salida a la derecha, nos incorporaremos a dicha calle y habremos llegado a nuestro destino. A pocos metros y al borde de carretera, encontramos un pequeño parque infantil y un circuito de jogging, lugar ideal para realizar la siguiente parada.

RUTÓMETRO

Desde las medianías de La Matanza (Los Nateros) hasta las Bodegas Monje

Trayecto: 3,5 km. **Tiempo aproximado de trayecto:** 8 minutos. **Tiempo estimado para la visita:** 1 hora

Nuestro recorrido en este tramo de la ruta comienza en la calle Real Orotava. El punto de salida es el lugar donde habíamos estacionado para visitar los Nateros. Allí encontraremos dos calles, tomaremos la que está a la derecha y que tiene dirección a El Sauzal. Para llegar hasta Bodegas Monje deberemos circular por dicha vía durante 8 minutos aproximadamente, tras recorrer casi 3,1 km. Tras haber realizado dicho trayecto hallaremos un cruce con la calle La Montañeta, localizado inmediatamente después de pasar una pequeña ermita. Deberemos tomar esta calle y recorrer unos 300 m hasta llegar al cruce con la calle Cruz de Leandro. En dicho cruce veremos un cartel en el que está señalizada Bodegas Monje. A continuación, giraremos a la derecha y nos incorporaremos a la calle Cruz de Leandro. Tras recorrer unos 650 m encontraremos, a mano izquierda, Bodegas Monje.

Desde Bodegas Monje hasta el Museo de la Vid y el Vino de Tenerife, La Baranda

Trayecto: 1,6 km. **Tiempo aproximado de trayecto:** 5 minutos. **Tiempo estimado para la visita:** 1 hora

Para dirigirnos desde Bodegas Monje hasta la Casa del Vino, deberemos continuar por la calle Cruz de Leandro, pero esta vez giraremos a la izquierda. Continuaremos nuestro recorrido hasta haber recorrido unos 270 m aproximadamente que será cuando encontremos el cruce con la calle Lomo las Piedras. Giraremos a la izquierda, nos incorporaremos a dicha vía y proseguiremos nuestro recorrido. Tras 1 km, encontraremos una rotonda situada al lado de la autopista. A continuación, saldremos por la tercera salida con dirección "Autopista Norte (TF-5), en dirección a El Sauzal". Atravesaremos un túnel y llegaremos, inmediatamente, a una rotonda. Deberemos tomar la tercera salida, girar a la derecha e incorporarnos a la calle San Simón. Tras recorrer unos metros, a mano derecha, encontramos la entrada a la Casa del Vino.

Desde el Museo de la Vid y el Vino hasta la Casa de la Miel

Trayecto: 50 m. **Tiempo aproximado de trayecto:** 5 minutos. **Tiempo estimado para la visita:** 40 minutos.

El Centro de Visitantes Casa de la Miel se encuentra en la trasera del Museo Insular de la Vid y el Vino de Tenerife. Para acceder al mismo hay que atravesar un alargado patio al finalizar la visita al Museo de la Vid y el Vino.

RUTA POR LA COMARCA TACORONTE-ACENTEJO **Naturaleza, agricultura y formas de vida**

PRESENTACIÓN

POR LA COMARCA DE TACORONTE-ACENTEJO

En la ruta propuesta conoceremos la comarca Tacoronte-Acentejo, donde disfrutaremos de paisajes rurales dominados por viñas, espacios naturales de singular belleza y podremos conocer muestras de la vida tradicional agrícola

En nuestro recorrido por la comarca de Tacoronte – Acentejo conoceremos, gracias a las Bodegas Monje, su tradición viticultora. El paisaje agrario está presente en la mayor parte de los rincones de la ruta, donde se pueden ver cultivos de castaños, viñedos, etc.

A su vez, podremos disfrutar de uno de los pocos bosques de monte verde que aún se conserva en Tenerife, el bosque de Agua García y conocer emblemáticos edificios, reflejo de la historia y tradición rural de esta zona del norte de Tenerife.

Coordenadas UTM:

28.481083, -16.411989

Coordenadas Geográficas:

28°28'51.90"N, 16°24'43.16"O

RUTA POR LA COMARCA TACORONTE-ACENTEJO Naturaleza, agricultura y formas de vida

PARADAS

CENTRO DE INFORMACIÓN PATRIMONIAL DEL BOSQUE DE AGUA GARCÍA

Situado en un entorno privilegiado del municipio de Tacoronte, este centro difunde los aspectos más relevantes del acervo cultural y natural del bosque de Agua García.

El Centro de Información se sitúa en un edificio de nueva construcción integrado en el entorno. Presenta dos zonas bien diferenciadas: la de atención al público y la dedicada a la exposición de paneles interactivos, objetos museísticos, etc. La información se basa en cuatro temas de especial relevancia para la zona: El bosque y la acción del hombre; los recursos del bosque; los oficios en el bosque; y viajeros ilustres.

El bosque de Agua García constituye uno de los últimos reductos de laurisilva o monteverde de Canarias. La laurisilva es una formación boscosa que actualmente sólo sobrevive en los archipiélagos de Azores, Madeira y Canarias, y está considerado como el ecosistema con mayor biodiversidad endémica, dada la gran variedad de hábitats y nichos ecológicos que presenta.

- Recomendamos confirmar los horarios de los establecimientos



Dirección:

Calle Madre del Agua s/n. Agua García. Tacoronte.

Tel.: 922 584 560

E-mail:

of-turismotacoronte@hotmail.com

Horario:

- Lunes a viernes de 9:00 a 13:00 horas.

- La entrada es gratuita

- Desde el Centro se organizan visitas guiadas para grupos, contactar en el teléfono 922 584 560.

Coordenadas UTM:

28.461064, -16.403947

Coordenadas Geográficas:

28°27'39.83"N, 16°24'14.21"O

PAISAJE AGRÍCOLA DE LAS MEDIANÍAS DE LA COMARCA, LOS NATEROS

La franja de medianías de la comarca de Tacoronte-Acentejo ha sido fundamentalmente agrícola, destacando los cultivos de viñas, papas y millo.

En los altos del barrio de San Antonio en el municipio de La Matanza de Acentejo, podremos disfrutar de un magnífico ejemplo del paisaje agrícola típico de esta comarca situada en el norte de Tenerife. Conoceremos bellísimos paisajes agrarios organizados en pequeñas huertas dedicados al consumo familiar. En las de mayor tamaño encontramos cultivos destinados a la venta en mercadillos del agricultor y a la elaboración de los conocidos vinos de la zona. Se trata de un entorno de gran riqueza donde se entremezclan los colores de las arenas volcánicas de Las Montañas de San Antonio, con los colores de las viñas, papas, millo, castaños y pinos de las zonas altas.



Dirección:

Calle Real Orotava, La Matanza de Acentejo

Coordenadas UTM:

28.443464, -16.444039

Coordenadas Geográficas:

28°26'36.47"N, 16°26'38.54"O

RUTA POR LA COMARCA TACORONTE-ACENTEJO Naturaleza, agricultura y formas de vida

PARADAS

BODEGAS MONJE

Explotación vitivinícola situada en La Hoyera, municipio del Sauzal, e incluida dentro de la denominación de origen Tacoronte-Acentejo.

En la finca existen más de 1500 cepas por hectárea, y se cultivan las variedades Listán Negro, Listán Blanco y Negramol mientras se experimenta con muchas más. En las Bodegas Monje se da un perfecto maridaje entre lo tradicional y lo moderno e innovador, combinando las prácticas más antiguas con la tecnología actual. La visita invita a la contemplación de sus viñedos, flora y paisaje en general. Podrán ser testigos de la elaboración de los vinos y vinagres, la elección de las uvas, sus variedades y todo el proceso artesanal que se ha mantenido que durante cinco generaciones.

- Centro integrado en la Red de Calidad de Tenerife Rural
- Recomendamos confirmar los horarios de los establecimientos



Dirección:

Camino Cruz de Leandro, 36
El Sauzal

Tel.:

922 585 027

E-mail: monje@bodegasmonje.com

Horario:

- De lunes a domingo de 10:00 a 19:00 horas

Horario de visitas:

11:00, 13:00, 15:00 y 17:00 horas

Horario de Tienda:

- De lunes a domingo de 10:00 a 19:00 horas

- Se recomienda reservar con antelación

Coordenadas UTM:

28.467675,- 16.426172

Coordenadas Geográficas:

28°28'3.63"N 16°25'34.22"O

Más información :

www.bodegasmonje.com

CASA MUSEO DE LA VID Y EL VINO DE TENERIFE, LA BARANDA

Antigua hacienda canaria del siglo XVII, destinada en la actualidad a la promoción de los vinos de la isla.

En su interior alberga el Museo Insular de la Vid y el Vino de Tenerife, y la exposición Tenerife Isla de Agrobiodiversidad.

Resulta tan interesante la hacienda y su historia como su contenido, museo, salas de exposiciones, vinoteca, tasca-restaurante, etc.

El recorrido comienza por la capilla situada en la trasera de la recepción, seguida por la sala de audiovisuales. A continuación, hallaremos la sala de exposiciones temporales. Luego, pasaremos a la Tasca-Restaurante, para finalizar en las amplias terrazas con impresionantes vistas del Teide y de la costa norte de la isla.

En el patio central, donde se localiza un lagar, se desarrollaba todo el entramado de las haciendas canarias de la época. Por último, nos dirigiremos al Museo Insular de la Vid y el Vino de Tenerife para conocer la historia de los vinos de Tenerife y su importancia, así como la actualidad del sector vitivinícola insular.

- Centro integrado en la Red de Calidad de Tenerife Rural
- Recomendamos confirmar los horarios de los establecimientos



Dirección:

Autopista Gral. del Norte km 21
Enlace de El Sauzal La Baranda
Calle San Simón, 49. El Sauzal.

Tel.:

922 572 535 / 922 572 542

E-mail:

casa-vino@tenerife.es

Horario:

- Martes y domingo de 10:30 a 18:00 horas

- Miércoles, jueves, viernes y sábado de 10:00 a 21:00 horas

- Lunes cerrado

Coordenadas UTM:

28.470397,- 16.434678

Coordenadas Geográficas:

28°28'13.43"N 16°26'4.84"O

Más información:

www.tenerife.es/casa-vino

RUTA POR LA COMARCA TACORONTE-ACENTEJO Naturaleza, agricultura y formas de vida

PARADAS

CENTRO DE VISITANTES CASA DE LA MIEL

La Casa de La Miel se encuentra justo al lado de la Casa del Vino y el acceso a su Centro de Visitantes se realiza a través del patio trasero de la propia Casa del Vino.

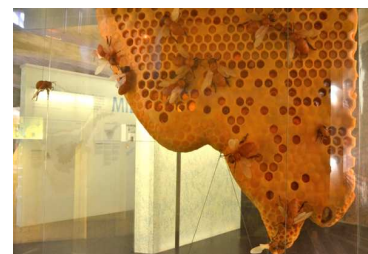
Se creó en respuesta a la demanda de información referente a las mieles de Tenerife, y pretende acercarnos a este producto a través del conocimiento de su origen y de los medios que se articulan para garantizar su calidad.

El 10 de febrero de 1996 el Cabildo Insular de Tenerife abre la Casa de La Miel, para asegurar la continuidad y pervivencia de esta actividad secular, tan arraigada en nuestro medio rural. Forma parte del patrimonio etnográfico de Tenerife, y desempeña un importante papel social como conservador de la riqueza vegetal, agraria y paisajística de la isla.

La exposición combina los medios audiovisuales e interactivos con elementos tradicionales de la actividad apícola de Tenerife, dedicada tanto a nuestras mieles, de gran singularidad e historia, como a los apicultores que la elaboran.

Durante la visita conoceremos el papel de las abejas en nuestra flora así como la producción llevada a cabo por los artesanos de la miel, además de disfrutar de la exposición "La miel de Tenerife".

- Centro integrado en la Red de Calidad Tenerife Rural
- Recomendamos confirmar los horarios de los establecimientos



Dirección:

Autopista Gral. del Norte km 21
Enlace de El Sauzal La Baranda
Calle San Simón, 49. El Sauzal.

Tel.:

922 572 535 / 922 572 542

E-mail:

casa-vino@tenerife.es

Horario:

- Martes y domingo de 10:30 a 18:00 horas

- Miércoles, jueves, viernes y sábado de 10:00 a 21:00 horas

- Lunes cerrado

Coordenadas UTM:

28.470397,- 16.434678

Coordenadas Geográficas:

28°28'13.43"N 16°26'4.84"O

Más información:

www.tenerife.es/casa-vino

OTROS PUNTOS DE INTERÉS

MERCADO DEL AGRICULTOR DE TACORONTE

El Mercadillo del Agricultor fue creado en 1981 como respuesta a los problemas de comercialización planteados por los agricultores de la comarca Tacoronte-Acentejo. Por esa época la agricultura de la zona estaba basada en el cultivo de la papa y la viña.

Con la apertura del Mercadillo de Tacoronte, los agricultores de la comarca perseguían dos objetivos. La posibilidad de vender ellos mismos una parte de su producción agrícola y que la venta de los productos agrícolas fuera mucho más ventajosa para el agricultor, de forma que sin perjudicar al consumidor se prescindiría de la figura del intermediario o gangochero. Y por otro lado potenciar otros cultivos hortícolas que se encontraban abandonados o en escasa producción debido a la baja rentabilidad que se obtenía, al no poder vender la producción a unos precios ventajosos para el agricultor.

Existe un total de 125 puestos de venta en los que se ponen a la venta los productos naturales de la zona, frutas, verduras, pescados, flores; junto a otros productos de elaboración artesanal: repostería, queso, miel, mojos; además de los famosos vinos del municipio, procedentes de las pequeñas bodegas familiares.

El Mercado dispone de zona de aparcamientos y cafetería.

- Recomendamos confirmar los horarios de los establecimientos

Dirección:

Carretera General de Tacoronte a Tejina Km. 3,5, Barrio de San Juan. Tacoronte

Tel: 922 563 805 / 667 762 612

Horario:

Todos los sábados y domingos del año, de 8:00 a 14:00 horas

E-mail:

info@mercadillodelagricultor.com

Coordenadas UTM:

28.499828, - 28.499828

Coordenadas Geográficas:

28°29'59.38"N, 16°24'23.83"O

Más información:

www.mercadillodelagricultor.com

PARQUE HAMILTON E IGLESIA DEL CRISTO DE TACORONTE

A continuación, conoceremos dos de los lugares más emblemáticos de Tacoronte. Recorreremos sus calles y visitaremos el Parque Hamilton y El Cristo de Tacoronte. El paseo comenzará en los aparcamientos situados en la entrada del Parque Hamilton, frente a La Alhóndiga y El Calvario.

Este itinerario se inicia en un punto de gran valor histórico, pues aquí se sitúan El Calvario, último de los construidos en este municipio entre los siglos XVII y XVIII, y La Alhóndiga, principal edificio de Tacoronte entre el año 1685 y el siglo XIX. Su función era la de almacenaje y administración de las riquezas públicas, consistentes éstas en sacos llenos de cereal. A continuación, visitaremos el Parque Hamilton, que nos permitirá conocer el patrimonio vitícola de las Islas Canarias y los secretos de sus vicultores. A su vez, disfrutaremos de una amplia representación de plantas y arbustos autóctonos, destacando la laurisilva. Hay paneles informativos sobre la vegetación y sus características, así como algunos bancos donde descansar y disfrutar del magnífico paisaje. También dispone de parque de juegos infantil integrado con el entorno.

Su parte superior da al callejón adoquinado José Izquierdo, desde donde se llega a La Plaza del Cristo, lugar en el que se encuentra la Iglesia del Cristo y el Convento de San Agustín. Por su parte superior da al callejón adoquinado José Izquierdo hasta llegar a La Plaza del Cristo, donde se encuentra tanto su Iglesia como el Convento de San Agustín.

Dirección:

Calle Plaza del Cristo. Tacoronte

Coordenadas UTM:

28.481083, -16.411989

Coordenadas Geográficas:

28°28'51.90"N, 16°24'43.16"O

OTROS PUNTOS DE INTERÉS

IGLESIA DE SAN PEDRO APÓSTOL Y PARQUE LOS LAVADEROS DE EL SAUZAL

La visita que se propone comenzará en la plaza con cascada y variada vegetación situada en la parte baja de la entrada principal del Ayuntamiento del Sauzal y trasera de la plaza de San Pedro, donde se encuentra la Iglesia de San Pedro Apóstol.

Para comenzar este agradable paseo, nos dirigiremos por el lateral de la plaza en dirección a la entrada principal de la Iglesia de San Pedro Apóstol. Desde este punto disfrutaremos de excelentes vistas de la costa norte de la isla.

La construcción de este templo data del siglo XVI, aunque su obra principal se realizó durante los siglos XVII y XIX. Esta Iglesia presenta planta en cruz latina y una sola nave, techumbre mudéjar a dos aguas, una vistosa cúpula que cubre el crucero y una torre campanario.

En su interior destacan un San Sebastián flamenco del siglo XVI, una Dolorosa de la escuela sevillana, una colección de pinturas andaluzas con motivos marianos, una Pila bautismal de mármol italiano, etc.

A continuación, regresamos al punto de partida y nos dirigiremos en dirección descendente hacia el parque Los Lavaderos, situado en la ladera de cara al mar. El acceso al parque se realiza a través de escaleras o calles con gran desnivel.

El parque de Los Lavaderos es un lugar cargado de mucha tradición donde disfrutar del agua cristalina que emana de sus chorros y de sus verdes jardines. El parque fue un antiguo lavadero, debido a la existencia de un nacimiento de agua natural, que formaba pequeños estanques utilizados por los vecinos y gentes foráneas para lavar sus prendas de vestir.

En 1987 el ayuntamiento decide convertir este espacio en un área recreativa que cuenta con espacios de ocio, zonas de paseo, jardines, cascadas naturales o artificiales, miradores, etc.

Iglesia de San Pedro Apóstol

Dirección:

Calle de la Iglesia, El Sauzal

Coordenadas UTM:

28.478678, -16.437436

Coordenadas Geográficas:

28°28'43.24"N, 16°26'14.77"O

Parque Los Lavaderos

Dirección:

Carretera Los Ángeles, El Sauzal

Coordenadas UTM:

28.478353, -16.438883

Coordenadas Geográficas:

28°28'42.07"N, 16°26'19.98"O

OTROS PUNTOS DE INTERÉS

MERCADO DEL AGRICULTOR DE LA MATANZA DE ACENTEJO

El Mercadillo de La Matanza, fue inaugurado el 2 de Octubre de 1999, con el propósito de apoyar a los productos de la zona y potenciar la recuperación del sector agrícola.

Los agricultores locales tienen en el mercadillo un punto de encuentro y escaparate de sus productos estratégicamente ubicado junto a la Carretera General del Norte. La presentación, frescura, variedad y calidad de los productos, entre los que destacan papas, hortalizas, frutas, flores, mojos, vinos, dulces típicos canarios etc. junto al trato amable y familiar de los agricultores está garantizado. Además el visitante también podrá encontrar gran variedad de muestras de la artesanía local así como productos ganaderos. Cuenta con zona de aparcamientos, cafetería y guardería.

- Recomendamos confirmar los horarios de los establecimientos

Dirección:

Carretera General del norte TF-217,
s/n. La Matanza de Acentejo.

Tel.: 922 578 758 (sólo los fines de semana).

E-mail:

sociedaddesarrollo@matanceros.com

Horario:

Todos los sábados y domingos del año, de 8:00 a 15:00 hrs.

Coordenadas UTM:

28.448667, -16.457581

Coordenadas Geográficas:

28°26'55.20"N, 16°27'27.29"O

Más información:

www.mercadillodelamatanza.com